

**PROGRAM PRAC  
KONSERWATORSKICH, RESTAURATORSKICH I INNYCH DZIAŁAŃ  
PRZY ZABYKU NA ODRESTAUROWANIE WNĘTRZA KOŚCIOŁA  
PARAFIALNEGO PW. ŚW. JAKUBA WIĘKSZEGO APOSTOŁA  
W SOBIAŁKOWIE, ORAZ IMPREGNACJĘ DREWNIANYCH  
ELEMENTÓW ELEWACJI KOŚCIOŁA I DWÓCH KRZYŻY MISYJNYCH**



Osieczna 2024 r.

**PROGRAM PRAC  
KONSERWATORSKICH, RESTAURATORSKICH I INNYCH DZIAŁAŃ  
PRZY ZABYTKU NA ODRESTAUROWANIE WNĘTRZA KOŚCIOŁA  
PARAFIALNEGO PW. ŚW. JAKUBA WIĘKSZEGO APOSTOŁA  
W SOBIAŁKOWIE, ORAZ IMPREGNACJĘ DREWNIANYCH  
ELEMENTÓW ELEWACJI KOŚCIOŁA I DWÓCH KRZYŻY MISYJNYCH**

- 1.0 KARTA IDENTYFIKACYJNA ZABYTKU :** rzymskokatolicki kościół parafialny pw. św. Jakuba Większego Apostoła w Sobiałkowie
- DATOWANIE, AUTOR PROJEKTU:** Drewniany kościół wzniesiony w II połowie XVII w., w 1890 r. rozbudowany od zachodu, w 1959 r. od południa dobudowano murowaną kaplicę
- LOKALIZACJA / MIEJSCE PRZECHOWYWANIA:** Kościół parafialny pw. św. Jakuba Większego Apostoła w Sobiałkowie, Sobiałkowo 63-910 Miejska Górka
- USYTUOWANIE:** kościół usytuowany na lekkim wzniesieniu na terenie cmentarza przykościelnego w centrum wsi, po południowej stronie drogi biegnącej przez wieś, od północy i wschodu zabudowa wioski, od strony południowej pola dochodzące do obwodnicy wsi
- NR WPISU DO EWIDENCJI ZABYTKÓW:** nr rejestru 133 z dnia 21.12.1932 r.
- WŁAŚCICIEL/ UŻYTKOWNIK:** Parafia Rzymskokatolicka pw. św. Jakuba Większego Apostoła w Sobiałkowie, Sobiałkowo 12, 663-910 Miejska Górka
- ADMINISTRATOR:** ks. Bogdan Górniak proboszcz parafii
- TECHNIKA;** budynek częściowo drewniany, częściowo murowany z cegły, wewnątrz i w części murowanej z zewnątrz otynkowany
- WCZEŚNIEJSZE KONSERWACJE LUB RENOWACJE:** drewniany kościół wzniesiony w 2 poł. XVII w. W 1890 r. dobudowano murowane przęsło i fasadę od zachodu, w 1959 r. dobudowano murowaną kaplicę od południa., remontowany w latach 1966-67 wymurowano ściany od wewnątrz kościoła i w 1990 r. częściowo otynkowano ściany zewnętrzne
- ZLECENIODAWCA:** Parafia Rzymskokatolicka pw. św. Jakuba Większego Apostoła w Sobiałkowie,
- WYKONAWCA PRAC :** Zakład Malarski i Konserwacja Naprawa Przedmiotów Zabytkowych i Artystycznych Daniel Nowacki 64-113 Osieczna ul. Jeziorkowska 6, Konserwacja i Restauracja Obiektów i Przedmiotów Zabytkowych Joachim Nowacki ul. Kościuszki 26A, 64-113 Osieczna

## 1.1 DANE O DOKUMENTACJI

<b>Liczba stron tekstu: 45</b>	<b>liczba fotografii : 60</b>
<b>Autorzy dokumentacji :</b>	Mistrz Rzemiosła Artystycznego Daniel Nowacki mgr konserwatorstwa Joachim Nowacki
<b>Data i miejsce wykonania :</b>	Osieczna, luty 2024 roku.

## 1.2 DANE O OBIEKCIE

### Rys historyczny

Parafia pw. św. Jakuba Większego Apostoła została prawdopodobnie założona w 1241 roku. Pierwsze zapiski o parafii pw. św. Jakuba w Sobiałkowie, pochodzą z 1362 roku, wzmiankowany wtedy został tutejszy proboszcz. Pierwsza wzmianka o kościele w aktach biskupich pochodzi z 1445 roku, natomiast w Księgach beneficjum z roku 1510 wymienione zostało uposażenie pod nazwą Smolna Górka Zabelkowa. W 1536 r. biskup poznański Jan Latański przyłączył go do kolegium mansjonarzy w Miejskiej Górcie, działając w porozumieniu z Łukaszem Górką wojewodą poznańskim. Kościół w 1868 roku otrzymał ponownie prawa parafialne, do tego czasu pełnił funkcję kościoła filialnego parafii w Miejskiej Górcie.

Obecny drewniany kościół wzniesiony został zapewne w 2 połowie, XVII w, w 1890 roku dobudowano przęsło i fasadę z hełmem wieży od zachodu, oraz w bezpośredniej bliskości kościoła wzniesiono w 1890 roku murowaną dzwonnice. W okresie okupacji kościół użytkowany jako magazyn. W 1959 roku przeprowadzono remont kościoła, polegający na podkopaniu się pod kościół w celu wykonania nowych fundamentów, oraz rozbudowano przestrzeń kościoła dobudowując kaplicę od południa. W trakcie tych prac założono w kaplicy witraże oraz przeprowadzono prace murarskie i dekarские. W 1966 roku przeprowadzony został kompleksowy remont dachu na kościele, położone wtedy zostały nowe łąty modrzewiowe, nowa dachówka i wykonano obicie szczytu kościoła blachą. W 1967 roku wymurowano ściany wewnątrz kościoła, w prezbiterium wybito dwa nowe otwory okienne, oraz wykonano nowy chór. W następnych latach prowadzone były kolejno prace; rok 1968 – wymalowanie kościoła, 1974 – wylano opaskę betonową wokół kościoła, 1974 – wzniesiono ogrodzenie metalowe wokół kościoła, 1975 – położona została nowa podłoga modrzewiowa w kościele, 1976 - wykonany nowy sufit na chórze, 1979 – wykonano remont wieży kościelnej - nowe belki konstrukcyjne, 1981 – przeprowadzono odnowienie wieżyczki, 1987 – zostało odnowione wnętrze - malowanie kościoła, 1990 – wykonano zewnętrzne otynkowanie kościoła, oraz zamontowano nowe cynkowe rynny. Kolejne prace przy kościele wykonano w 2004 roku, usunięto wtedy opaskę wokół kościoła i położono tynki renowacyjne na zewnątrz, a w 2008 roku gruntownemu remontowi poddano wszystkie ściany wewnątrz kościoła polegające na przeszpachlowaniu powierzchni i wykonaniu malowania. Odnowiony również został strop belkowy po wcześniejszym usunięciu wtórnych sufitów.



Fot.1 Kościół pw. św. Jakuba Większego Ap. w Sobiałkowie, strona południowa, widok z 1915 roku



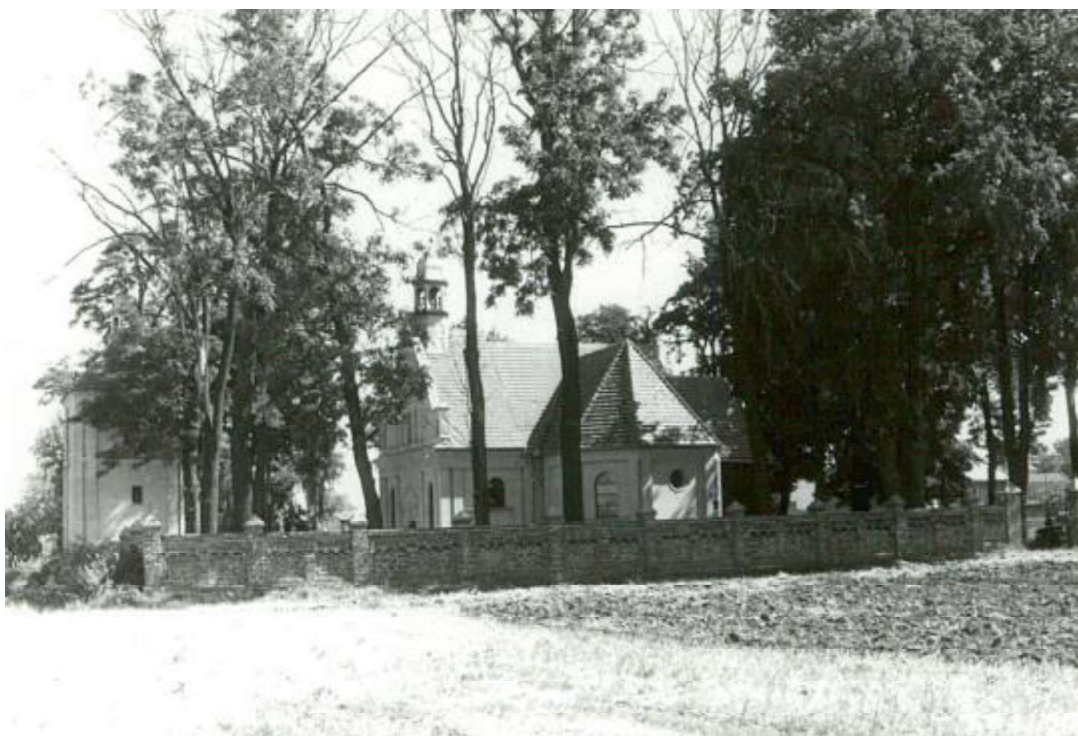
Fot. 2 Kościół pw. św. Jakuba Większego Ap. w Sobiałkowie, strona południowa z około 1959 roku, widoczna nieotyńkowana kaplica (fot. zielona karta)



Fot. 3 Kościół pw. św. Jakuba Większego Ap. w Sobiałkowie, strona północna z około 1959 roku, (fot. zielona karta)



Fot. 4 Kościół pw. św. Jakuba Większego Ap. w Sobiałkowie, strona południowo - wschodnia z około 1991 roku, (fot. biała karta)



Fot. 5 Kościół pw. św. Jakuba Większego Ap. w Sobiańkowie, strona południowa z około 1991 roku, (fot. biała karta)



Fot. 6 Kościół pw. św. Jakuba Większego Ap. w Sobiańkowie, widok na wschodnią stronę wnętrza kościoła z dawnym wystrojem malarskim z około 1991 roku, (fot. biała karta)



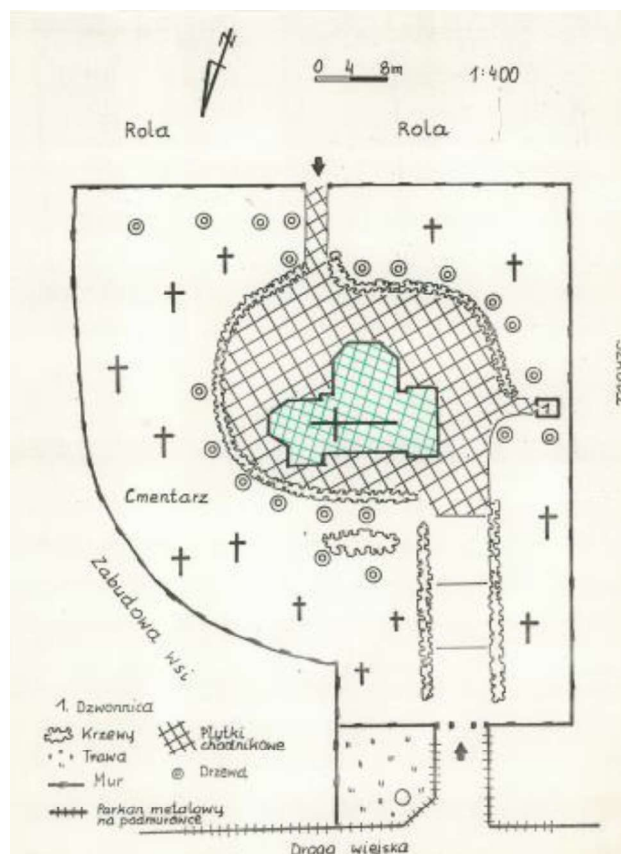
Fot. 7 Kościół pw. św. Jakuba Większego Ap. w Sobiańkowie, widok na zachodnią stronę wnętrza kościoła z około 1991 roku, (fot. biała karta)



Fot. 8 Kościół pw. św. Jakuba Większego Ap. w Sobiańkowie, widok na południową stronę wnętrza kościoła z dawnym wystrojem malarskim z około 1991 roku, (fot. biała karta)

## Opis obiektu:

Wieś Sobiałkovo położona ok. 15 km na północny wschód od Miejskiej Górki i ok. 16 km na południowy zachód od Kobyłina. kościół usytuowany na lekkim wzniesieniu w centrum wsi, po południowej stronie drogi biegnącej przez wieś, od północy i wschodu zabudowa wioski, od strony południowej pola dochodzące do obwodnicy wsi, na terenie cmentarza przykościelnego otoczonego murem ceglany, z bramą od strony północnej i południowej. Po stronie zachodniej, naprzeciw fasady – murowana dzwonnica.



Fot.9 plan sytuacyjny kościoła pw. św. Jakuba Większego Ap. w Sobiałkowie

Budynek wzniesiony na planie prostokąta z niższym, trójbocznie zamkniętym prezbiterium z przyległą do niego od północy prostokątną zakrystią od południa dobudowaną trójbocznie zamkniętą kaplicą, oraz od zachodu przesłem poprzecznym tworzącym fasadę zachodnią.

Wzniesiony częściowo w konstrukcji drewnianej, częściowo murowany z cegły, ściany części zachodniej, kaplicy południowej i zakrystii murowane z cegły, ściana północna korpusu, prezbiterium i szczyt wschodni oszalowane deskami pionowymi, łączonymi na styk z miejscami styku przykrytymi listwą o fazowazych krawędziach. Wewnątrz oraz od zewnątrz; fasada, kaplica i zakrystia otynkowane.

Bryła złożona z prostopadłościowej, wąskiej części zachodniej zwieńczonej szczytem z niskimi sterczynami, przykrytej dwuspadowym dachem na którym usytuowana została sześcioboczna wieżyczka zwieńczona latarnią kryta blachą, do której od wschodu przylega nieco niższy i węższy korpus nawowy pokryty dwuspadowym dachem z kalenicą. Za nawą do wschodniego jej szczytu opierzonego blachą przylega równe wysokością ścian nawy, węższe,



przykryte pięciopłociowym dachem prezbiterium, od strony północnej połączyć dachu prezbiterium przykrywa dobudowaną nocy zakrystię tworząc spód pulpitu. Do nawy od południa dostawiona równa jej wysokości, trójbocznie zamknięta kaplica, kryta pięciopłociowym, nieco niższym od prezbiterium dachem. Wszystkie dachy orygowane, pokryte dachówką karpiówką układaną w koronkę.

Elewacja części zachodniej, kaplica i zakrystia otynkowane, prezbiterium i nawa oszalowane. Część zachodnia (fasada) na niskim cokole, trójosiowa, zwieńczona trójkątnym szczytem. W przyziemiu na osi otwór drzwiowy stanowiący główny węzeł komunikacyjny, ujęty w portal w formie flankujących pilastrów wspierających trójkątny naczółek. Oś Środkowa wydzielona zdwojonymi pilastrami, które również obejmują narożniki elewacji i wspierają belkowanie z tryglifowym fryzem. Szczyt na narożach u podstawy oraz na 1/2 długości krawędzi bocznych dekorowany małymi, płaskimi sterczynami, przykrytymi daszkami namiotowymi, tworzącymi formę schodkową. W polu Środkowym szczytu, w części dolnej umieszczone trzy rozglifione okna w opaskach zamknięte łukiem pełnym, dwa skrajne w postaci blend, flankowane pilastrami podtrzymującymi proste belkowanie, na którym ustawione dwa okna, zamknięte również pełnym łukiem, w opaskach, analogicznie flankowane pilastrami wspierającymi trójkątny szczytek, nad którym okulus. Ponad szczytem fasady sześcioboczna wieżyczka z wykrojowymi arkadkami, ponad którymi mocno wyładowany gzyms i hełm z kulą i krzyżem.

Elewacje boczne części zachodniej na niskim cokole flankowane na narożach zdwojonymi pilastrami wspierającymi analogicznie jak w fasadzie belkowanie, w połowie wysokości gzyms z usytuowanym na nim rozglifionym oknem w opasce, zamkniętym łukiem pełnym. W elewacji od strony północnej na osi przyziemia prostokątny, zamknięty łukiem odcinkowym otwór drzwiowy.

Elewacja północna korpusu nawy dwuosiowa, na cementowym cokole, oszalowana pionowymi deskami z oknami zamkniętymi łukiem pełnym. Od wschodu przylega niska dobudówka zakrystii z otworem drzwiowym i małym okienkiem w szczycie.

Elewacja południowa korpusu nawowego przesłonięta dobudowaną, trójbocznie zamkniętą kaplicą. Naroża kaplicy flankowane lizenami wspierającymi pas gzymsu wieńczącego, na niewysokim cokole. W wytworzonych płycinach zamknięcia kaplicy umieszczone na gzymsie okna - otwory prostokątne, rozglifione, zamknięte łukiem pełnym, w płycinie środkowej - okulus. Na Ścianie wschodniej kaplicy umieszczony z boku prostokątny, zamknięty łukiem pełnym otwór drzwiowy. Prezbiterium na cementowym cokole z prostokątnymi oknami umieszczonymi w każdej z ukośnych ścian, zamkniętymi łukiem pełnym.

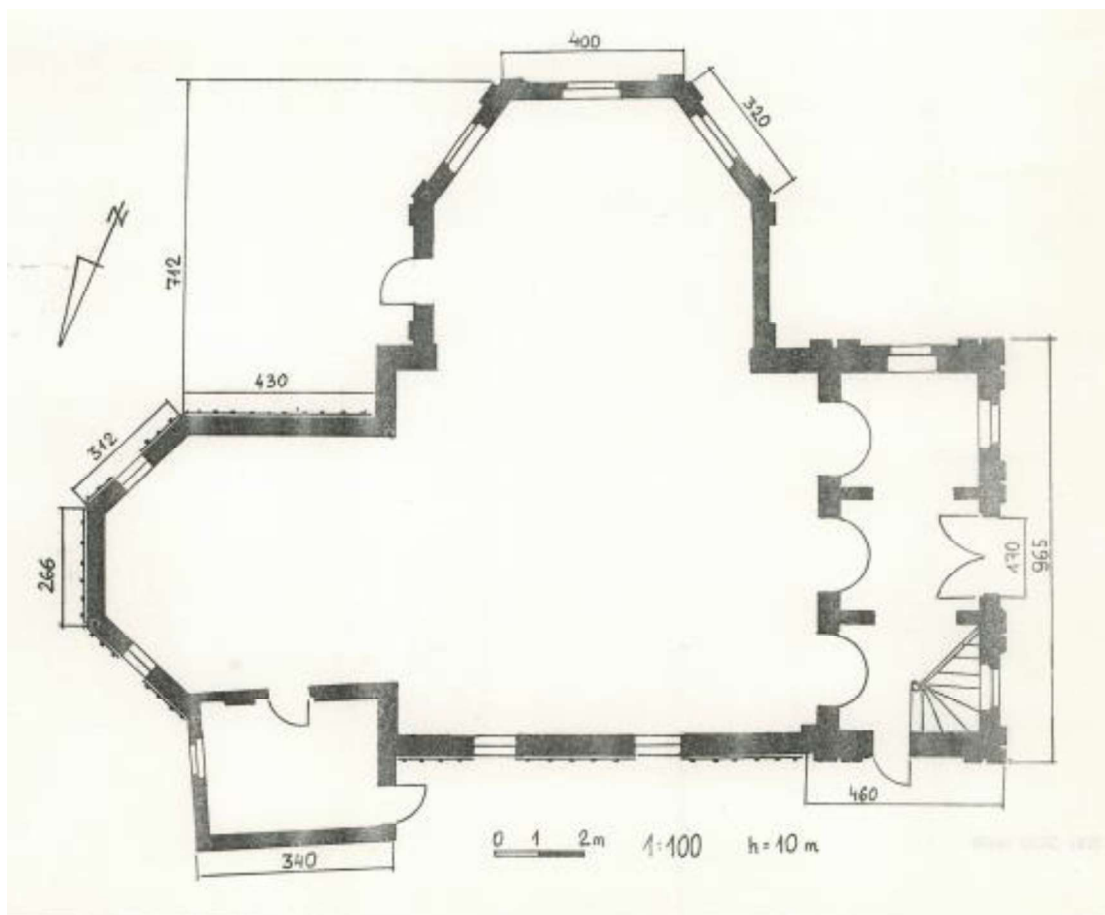
Elewacja wschodnia trójbocznie zamkniętym prezbiterium na niskim murywanym cokole, oszalowanym pionowymi deskami łączonymi na styk z miejscami styku przykrytymi listwą o fazowanych krawędziach, w skośnych narożach prostokątne otwory okienne zamknięte łukiem pełnym. Okna zewnętrznie w powierzchniach murywanych osadzone w tynkowanych opaskach, w części oszalowanej głębokość glicyfów okien wybite blachą, W zakrystii okno prostokątne.

Wnętrze złożone z prostokątnej nawy, nieco niższego od nawy prezbiterium z przyległą do niego zakrystią, oraz nieznacznie wyższej kaplicy, nakryte drewnianym odkrytym stropem belkowym utrzymanym w naturalnej strukturze drewna. Wnętrze prezbiterium i kaplicy podwyższone jednym stopniem w stosunku do nawy. Prezbiterium otwarte do nawy prostokątnie, całą szerokością, której górne narożniki zostały złagodzone drewnianymi, ażurowymi, stylizowanymi płaskorzeźbami. Kaplica również otwarta do nawy prostokątnym

otworem całej szerokości. Ostre, prostokątne formy otwarcia do nawy prezbiterium i kaplicy przeciwstawione są rozwiązaniu empory organowej wspartej na trzech, zamkniętych łukiem pełnym arkadach. W części zachodniej nawy empora organowa wsparta na dwóch wymurowanych z cegły filarach wspierających łuki arkad. Balustrada empory drewniana, płycinowa z nałożonym drewnianym parapetem. W północno-zachodnim narożniku drewniane zabiegowe, schody na emporę, półkowe z ozdobnie wycinaną w desce balustradą. W nawie, prezbiterium, kaplicy, zakrystii i na emporze podłoga deskowa z desek modrzewiowych.

Główne drzwi wejściowe prostokątne zamknięte łukiem pełnym płycinowe, dwuskrzydłowe na zawiasach czopowych, ze żłobkowanym słupkiem w formie ozdobnego pilastra oraz profilowanymi, prostokątnymi i ćwierćkolistymi płycinami w których płaskorzeźbiona dekoracja ornamentalna - stylizowane akanty. Drzwi do zakrystii, boczne do nawy, do kaplicy, prostokątne, zamknięte łukami odcinkowymi, oraz z zakrystii do prezbiterium prostokątne. Okna w nawie, prezbiterium i kaplicy witrażowe, w stalowych ramach o formie pionowych prostokątów zamkniętych łukiem pełnym, w części zachodniej drewniane, pojedyncze, z drewnianymi parapetami.

Wyposażenie stanowi ołtarz główny rokokowy z 3 ćw. XVIII w., ołtarz boczny w kaplicy, późnogotyckie rzeźby św. Św, Jadwigi i Katarzyny z XVI w - dwie rzeźby niezidentyfikowanych świętych i dwie aniołów, barokowe z XVII w. prospekt organowy oraz współczesne ławki i konfesjonał.



Fot.10 Rzut kościoła w Sobiałkowie (biała karta)

## **2.0 BADANIA**

Z uwagi na przeprowadzone prace związane z wymianą instalacji elektrycznej i nagłośnieniowej, ściany wnętrza kościoła wymagają wykonania napraw i uzupełnień w miejscach bruzd przeprowadzonych przewodów oraz kompleksowego odrestaurowania. W wnętrzu kościoła zostały wykonane odkrywki stratygraficzno – sondażowe w celu przeanalizowania warstw technologicznych ścian pod kątem rozpoznania stanu zachowania tynków wewnętrznych, również wykonano analizę warstw malarskich mając na uwadze prześledzenie poszczególnych etapów remontów z rozpoznaniem poszczególnych warstw tynkarskich i historycznej kolorystyki. Badania zrealizowane zostały w dniach od 01.02.2024 r. do 20.02.2024 r.. W przeprowadzonych badaniach wykonano około 20 odkrywek sondażowych w tym 8 schodkowych, które sfotografowano i opisano. Duża część wykonanych odkrywek nie wносиła nowych, znaczących faktów z tego powodu opracowanie oparto na kilkunastu podstawowych odkrywkach dających bazę informacji oraz na obserwacji zastanych uszkodzeń, zniszczeń i stanu obecnego obiektu które również zostały sfotografowane i opisane.

### **2.1 STAN ZACHOWANIA I PRZYCZYNY ZNISZCZEŃ**

Wnętrze nie odnawiane od kilku lat, całość w stanie ogólnym dobrym, ściany z licznymi wstępnie uzupełnionymi bruzdami po wymianie instalacji elektrycznej i nagłośnieniowej, co potęguje widoczne uszkodzenia i wrażenie zabrudzenia powierzchni (Fot. 11-16). Stropy nad nawą, prezbiterium i kaplicą nowe, analogiczne w każdej części, wyeksponowane w formie stropu belkowego, utrzymane w jednolitej kolorystyce złotego dębu (fot.17, 18). Płaszczyzny ścian miejscowo w obrębie przyziemia w złym stanie technicznym (fot.19-20). We wnętrzu kościoła powierzchnia ścian, detalu architektonicznego, pokryta kilkoma warstwami farb (niektórych tylko szczątkowo) wykonanych w różnym okresie czasu i różnych technikach. Na powierzchni występują miejscowe spękania tynków oraz rozwarstwienia warstw malarskich (fot.21,22). Lokalnie w przyziemiu widoczne miejscowe zasolenie i korodowanie tynków spowodowane przez wilgoć prawdopodobnie na skutek niedrożnego odpływu rynny, obecnie przyczyna została zlikwidowana. Zawilgocenia i zasolenia występują miejscowo w dolnych partiach ścian w południowo – zachodniej części kościoła (fot.23,24). W górnej części ścian występują lokalnie zarysowania i nie groźne pęknięcia powierzchni (fot.25-26). Na filarach i narożnikach ścian występują drobne uszkodzenia mechaniczne tynków i powłoki malarskiej (fot. 27). Stolarka drzwiowa opracowana lakierobejcami, pokryta prawdopodobnie kilkoma warstwami lakierów. Okucia częściowo porzewiałe. Wyposażenie w ogólnym stanie dobrym, ławki nowe, stylizowane. Kanały po instalacji elektrycznej po wprowadzeniu przewodów zostały wstępnie uzupełnione, do dalszego docelowego opracowania i rekonstrukcji kolorystycznej całych powierzchni ścian (fot. 28 - 30). Zewnętrzne, drewniane oszalowanie ściany północnej nawy i ścian prezbiterium w stanie dostatecznym, wymagające impregnacji z powodu ubytków i złuszczeń warstwy ochronnej (Fot.31-34), z miejscowym odspojeniem listew (fot.35) i drobnymi ubytkami deskowania podbitki (fot.36). Krzyże Misyjne z wypłowiałą warstwą powłok, ubytkami lakierów i sinizną drewna (fot.37-40).



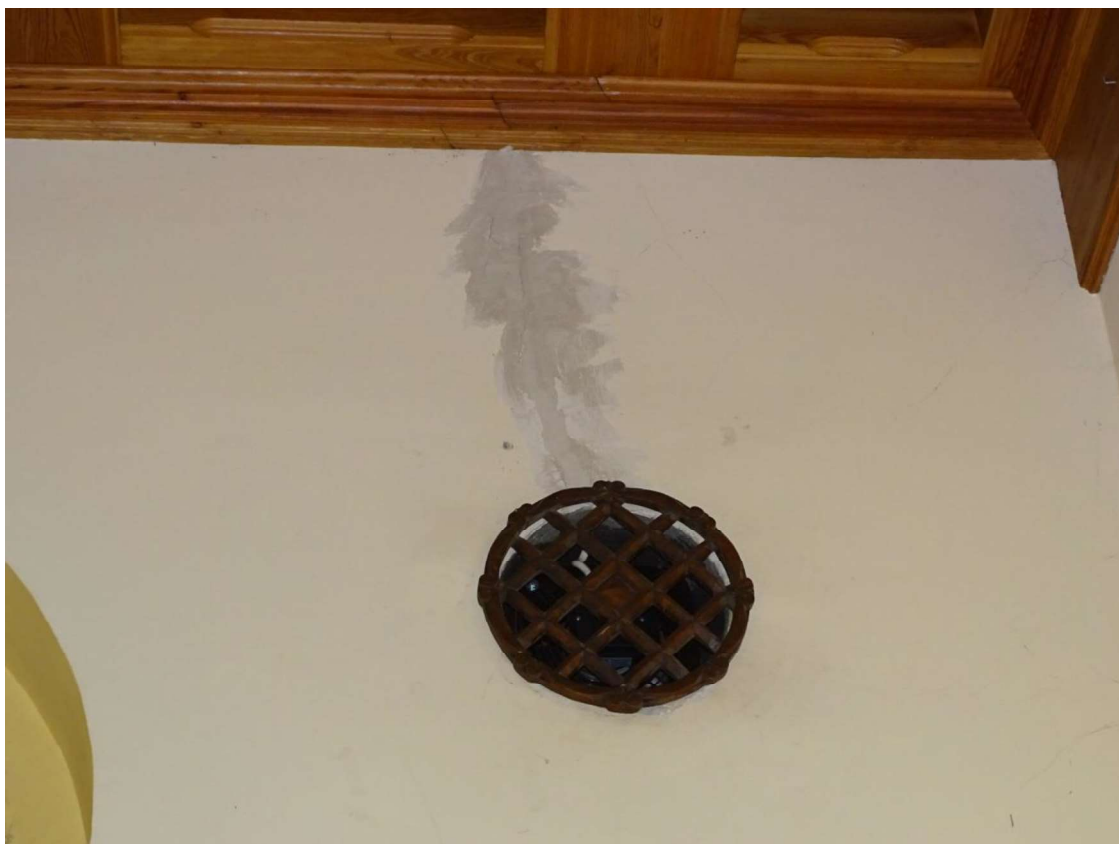
Fot.11 Wstępnie uzupełnione bruzdy po wymianie instalacji



Fot.12 Wstępnie uzupełnione bruzdy po wymianie instalacji



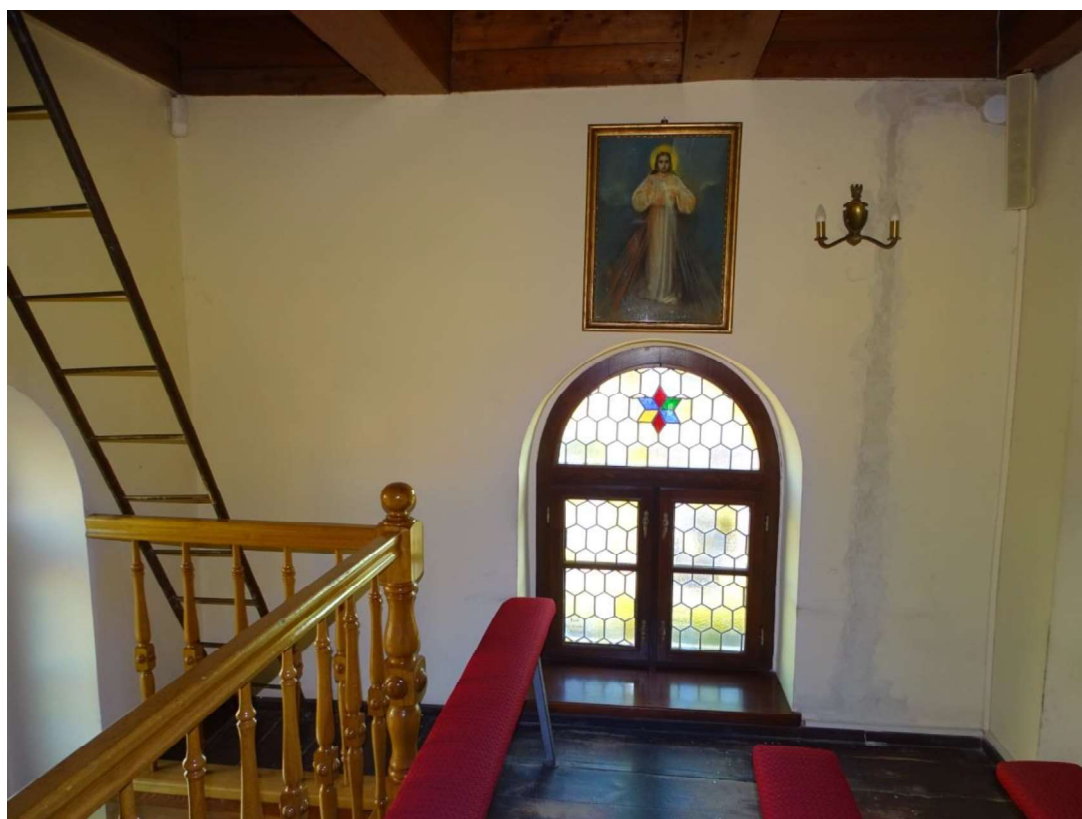
Fot.13 Wstępnie uzupełnione bruzdy po wymianie instalacji



Fot.14 Wstępnie uzupełnione bruzdy po wymianie instalacji



Fot.15 Wstępnie uzupełnione bruzdy po wymianie instalacji



Fot.15 Wstępnie uzupełnione bruzdy po wymianie instalacji



Fot.17 Strop belkowy nad nawą i prezbiterium



Fot.17 Strop belkowy nad kaplicą



Fot.19 Zły stan techniczny tynków przyziemia



Fot.19 Zły stan techniczny tynków przyziemia





Fot.21 spękania i rozwarstwienia warstw malarskich



Fot.22 spękania i rozwarstwienia warstw malarskich



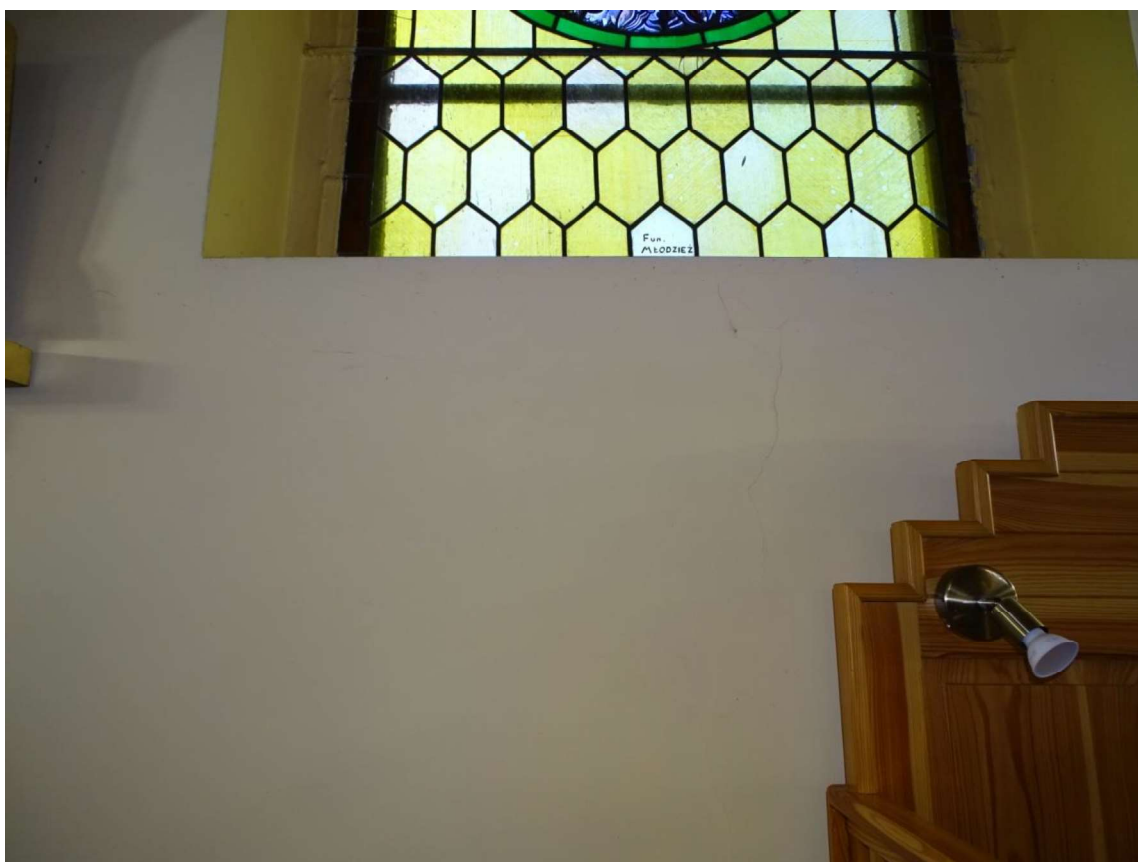
Fot.23 Zasolenia i zawilgocenia ścian



Fot.23 Zasolenia i zawilgocenia ścian



Fot.25 Rysy i pęknięcia ścian



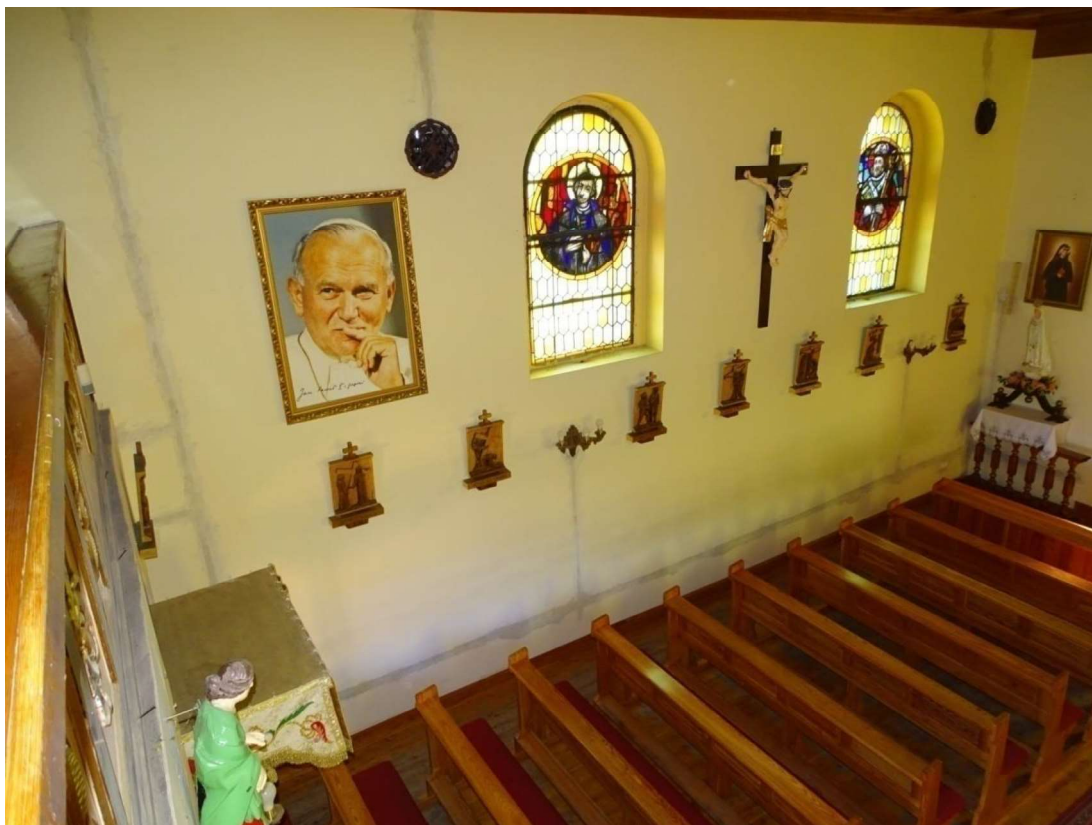
Fot.26 Rysy i pęknięcia ścian



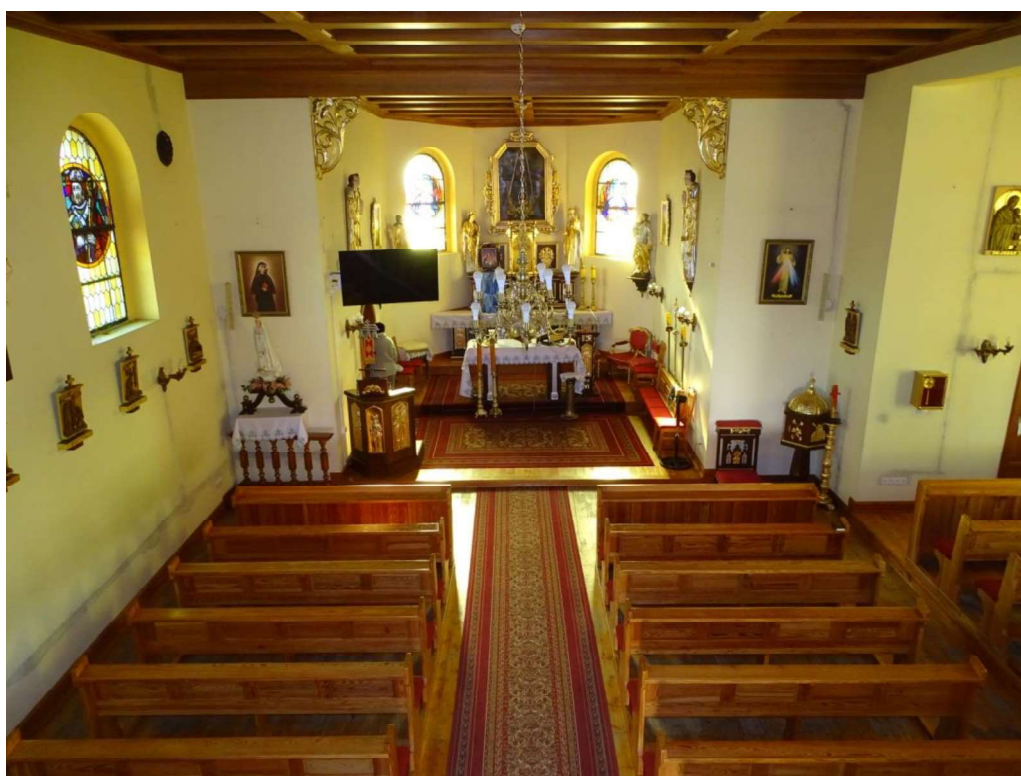
Fot.27 Uszkodzenia mechaniczne ścian



Fot.28 Ściany wymagające rekonstrukcji kolorystycznej



Fot.29 Ściany wymagające rekonstrukcji kolorystycznej



Fot.30 Ściany wymagające rekonstrukcji kolorystycznej



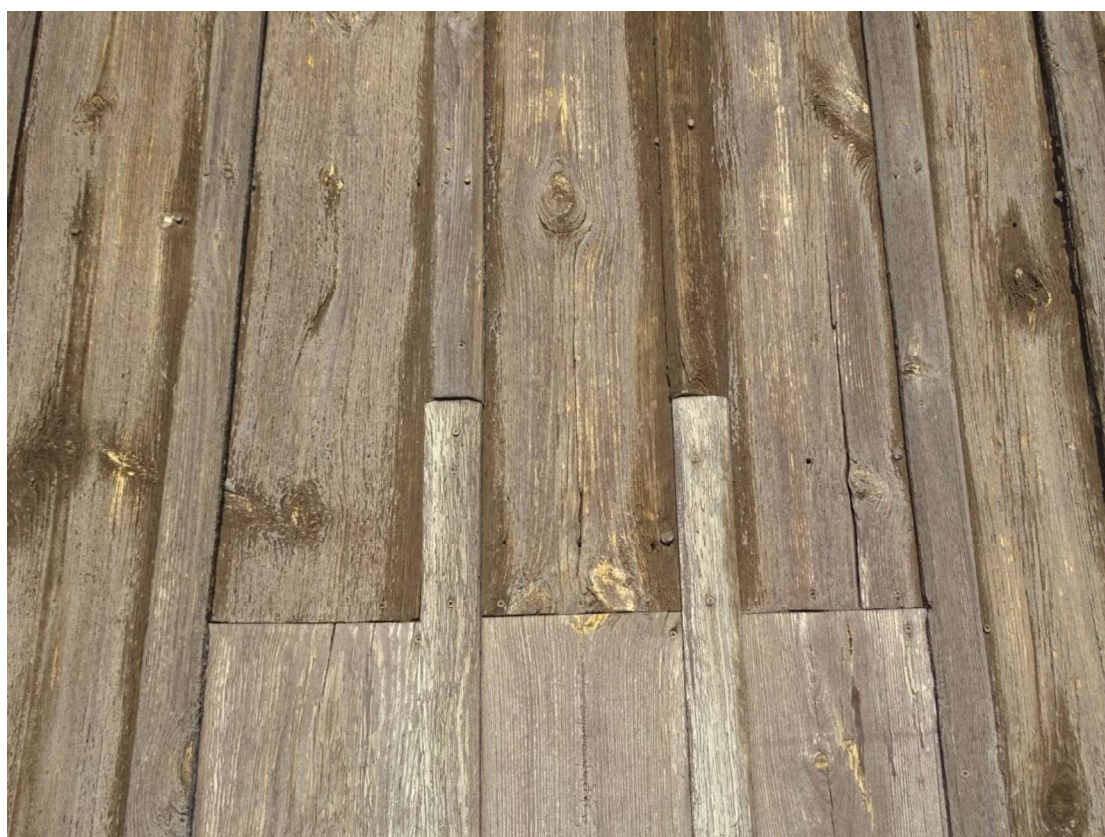
Fot.31 Ubytki i zruszczenia warstwy ochronnej oszalowania ścian zewnętrznych



Fot.32 Ubytki i zruszczenia warstwy ochronnej oszalowania ścian zewnętrznych



Fot.33 Ubytki i zruszczenia warstwy ochronnej oszalowania ścian zewnętrznych



Fot.34 Ubytki i zruszczenia warstwy ochronnej oszalowania ścian zewnętrznych



Fot.35 Odspojenia listew szalowania



Fot.36 Ubytki deskowania podbitki





Fot.37 Wypłowiła warstwa ochronna oraz ubytki lakierów



Fot.38 Wypłowiła warstwa ochronna oraz ubytki lakierów



Fot.39 Wypłowiła warstwa ochronna oraz ubytki lakierów



Fot.40 Wypłowiła warstwa ochronna oraz ubytki lakierów

#### **4.0 CEL ORAZ ZAŁOŻENIA KONSERWACJI I RESTAURACJI**

Założeniem i celem prac restauratorskich w wnętrzu kościoła parafialnego w Sobiałkowie jest usunięcie skutków wcześniej realizowanych prac instalacyjnych, renowacji ścian, oraz wykonaniu impregnacji elementów drewnianych elewacji kościoła oraz dwóch krzyży zlokalizowanych na cmentarzu. Założeniem jest również przywrócenie obiektowi jego wcześniejszych walorów estetycznych, artystycznych i historycznych, stosownych do rangi tego kościoła z ekspozycją jego wyposażenia, wraz z jednoczesnym zabezpieczeniem zewnętrznej substancji zabytkowej przed wpływem czynników korozyjnych.

Głównym i nadrzędnym celem zamierzonych prac restauratorskich jest przywrócenie estetyki ścian wewnętrznych i drewnianych ścian zewnętrznych, ich uszkodzonych płaszczyzn i zdestruowanych powierzchni, co przyczyni się to do poprawnego odbioru formy i wystroju kościoła. W wyniku przeprowadzonych badań i analiz nie ma wskazań do dalszego przeprowadzenia szerszych odkrywek, ponieważ wcześniejsze warstwy malarskie zostały usunięte i zmyte, a zachowane ślady nie dają podstaw do rekonstrukcji. Przeprowadzenie rekonstrukcji kolorystycznej ścian może zostać wykonane na podstawie odkrytych przekazów w ciepło – kremowo – beżowym kolorze.

Wszelkie prace restauratorskie i inne działania podejmowane przy zabytku wymagają odpowiedniego pozwolenia wydanego przez Wojewódzki Urząd Ochrony Zabytków w Poznaniu Delegatura w Lesznie oraz innych Urzędów zgodnie z wymaganymi przepisami. Działania przy obiekcie powinny zostać przeprowadzone ze szczególną ostrożnością przez uprawnione firmy lub pod ścisłym nadzorem osoby uprawnionej do prac w danych specjalnościach wyszczególnionych w programie prac.

Przed ostatecznym zaakceptowaniem docelowego wariantu restauracji wnętrza kościoła, na wybranym fragmencie ścian i sklepień wykonawca przedstawi próbne rozwiązania kolorystyczne opracowane według śladów uzyskanych w badaniach konserwatorskich do zatwierdzenia przez Komisję Konserwatorską.

#### **5.0 ZALECENIA**

Wszystkie prace i zabiegi kolejno wykonane przy zabytku powinny zostać dokumentowane fotograficznie; przed przystąpieniem do prac, w trakcie ich prowadzenia i po zakończeniu. W trakcie realizacji prac restauratorskich, w zakresie płaszczyzn ścian należy ostrożnie usunąć odspojone i skorodowane warstwy zawilgoconych i zasolonych tynków w partii przyziemia. Tynki występujące w obiekcie obecnie w większości są jednolite pod względem struktury i użytych materiałów. Na całej powierzchni ostatnia warstwa malarska wykonana została w technice akrylowo-emulsyjnej (paro przepuszczalnej), w związku z powyższym zalecane było by dokonanie niezbędnych napraw; pęknięć i zarysowań, usunięciu i naprawie odspojień i złuszczeń, naprawie bruzd po wykonanej wymianie instalacji elektrycznej. W dolnej części murów części południowo - zachodniej zaleca się usunięcie fragmentów skorodowanych tynków, a po ich usunięciu, odsłonięte mury należy poddać naturalnemu procesowi osuszania przynajmniej do kilku tygodni, co umożliwi odparowanie ewentualnemu nadmiarowi wilgoci z zasolonych i zawilgoconych fragmentów powierzchni. W trakcie tego okresu należy obserwować odkrytą powierzchnię murów i w miejscach wykwitów solnych

skryształizowane sole usuwać mechanicznie metodą obmiatania, a następnie jeśli będzie to konieczne, założyć kompresy odsalające (metoda migracji do rozszerzonego środowiska). Materiały zastosowane przy wykonywaniu nowych powierzchni tynkarskich powinny nawiązywać do obecnych warstw pod kątem zbliżonej granulacji zapraw. Zalecane było by zastosowanie w miejscach zawilgoceń i wysoleń tynku renowacyjnego o zwiększonej zdolności do magazynowania soli. Kolorystykę ścian planuje się zrekonstruować na podstawie śladów historycznych uzyskanych w odkrywkach w kremowo – beżowym zabarwieniu, harmonizującym z eksponowanym drewnianym stropem belkowym utrzymanym w kolorystyce złotego dębu. Zaleca się również wykonanie zabiegów przygotowania i przeprowadzenia impregnacji drewna ścian zewnętrznych kościoła oraz dwóch krzyży z bezpośredniego otoczenia świątyni.

## **7.0 PROGRAM PRAC KONSERWATORSKICH I RESTAURATORSKICH ORAZ INNYCH DZIAŁAŃ ZWIĄZANYCH Z ODRESTAUOWANIEM I KONSERWACJĄ WNĘTRZA**

Z uwagi na planowane prace związane z odrestauowaniem wnętrza, dokonano szczegółowej lustracji stanu zachowania wnętrza i zostały wykonane badania stratygraficzno – sondażowe na powierzchni tynków ścian i detalu architektonicznego. Analiza tych działań pozwoliła na opracowanie programu prac konserwatorskich i restauratorskich, w którym przedstawiony został ramowy opis zamierzonych prac technologicznych, opis planowanych zabiegów konserwatorskich oraz propozycje zastosowania odpowiednich materiałów.

Planowane zabiegi dotyczą całego wnętrza kościoła tj.: nawy, prezbiterium, kaplicy południowej, drewnianych części elewacji oraz dwóch krzyży na cmentarzu przykościelnym.

**Uwaga:** Podane w programie prac nazwy handlowe materiałów czy preparatów i nazwy ich producentów lub dystrybutorów zostały umieszczone jako przykładowe, określające minimalne wymagania dotyczące zalecanych rozwiązań technicznych i technologicznych. Na etapie realizacji zadania inwestor lub wykonawca ma prawo zastosowania materiałów o równoważnych parametrach technicznych innego producenta.

### **PROPOZYCJE WYKONAWCZE:**

#### **Przygotowanie tynków do rekonstrukcji kolorystycznej**

1. Wykonanie dokumentacji fotograficznej stanu istniejącego przed renowacją, z całego przebiegu prac i powykonawczą
2. Całą płaszczyznę tynków oczyścić z łuszczących się nawarstwień, metodą mechaniczną
3. Usunąć zasolone i zawilgocone tynki w południowo – zachodniej powierzchni murów w części przyziemia, w przypadku intensywnego zasolenia nałożyć kompresy z pulpy celulozowej (metoda migracji do rozszerzonego środowiska)

4. Zaimpregnować odsłonięte mury przeciw zagrzybieniu, zasoleniu i zapleśnieniu preparatem grzybobójczym IZOMUR do zwalczania grzybów pleśniowych oraz zabezpieczenia ścian przed zawilgoceniem
5. Odkryte mury pozostawić do kilku tygodni w celu naturalnego osuszenia, następnie powierzchnię pokryć tynkiem renowacyjnym (Keim Trass-Sanierputz-NP., Baunit Sanova Einlagen Trassputz, lub Optolit WTA-Optosan USP...), zewnętrznie wykonać przecierkę droбноziarnistą w celu ujednolicenia powierzchni
6. Dokonać niezbędnych uzupełnień i napraw uszkodzeń po wykonanej wymianie instalacji zaprawą zbliżoną do oryginału
7. Na powierzchni tynków, celu wyrównania granulacji pod nowe malowanie, należy wykonać przecierkę zaprawą wapienno – piaskową, na bazie wapna, zaprawą Funcosil Historic Kalkschlamme firmy Remmers, lub Keim Universalputz-Fein, lub Schomburg Thermopal FS33
8. Wykonać gruntowanie ścian roztworem kazeiny lub gruntownikiem syntetycznym (keim Soliprim, Remmers Kiesol)
9. Malowanie wnętrza proponuje się wykonać farbą zolowo – krzemianową Innotop firmy Keim, AQUATEX Farba krzemianowa oddychająca
10. Kolorystyka dla całego wnętrza zostanie opracowana na podstawie odkrytych śladów potwierdzonych w trakcie odkrywek wstępnie określono kolor kremowo-beżowy korespondujący z drewnianym opracowaniem stropów
11. Z uwagi na występujący różnorodny materiał wystroju, propozycje rozwiązań kolorystycznych należy opracować w samym wnętrzu, przedstawione propozycje powinny korespondować z całością detalu, dekoracją malarską o formach ornamentalnych jak i wystrojem wnętrza kościoła
14. Przed przystąpieniem do ostatecznego malowania, wykonawca przedstawi na wybranym fragmencie kościoła próbne rozwiązania kolorystyczne, do ich ostatecznego zatwierdzenia przez Komisję Konserwatorską
15. Wszelkie pojawiające się nowe problemy w trakcie prowadzonych prac, rozstrzygane będą przy udziale Komisji Konserwatorskiej
16. Po zakończeniu prac wykonawca przekaże inwestorowi 2 egzemplarze dokumentacji opisowej i fotograficznej z całego przebiegu prac.

## Elementy drewniane elewacji oraz Krzyże Misyjne

Po zapoznaniu się z obiektem i wstępnej analizie warstw technologicznych proponuje się następujące działania konserwatorskie:

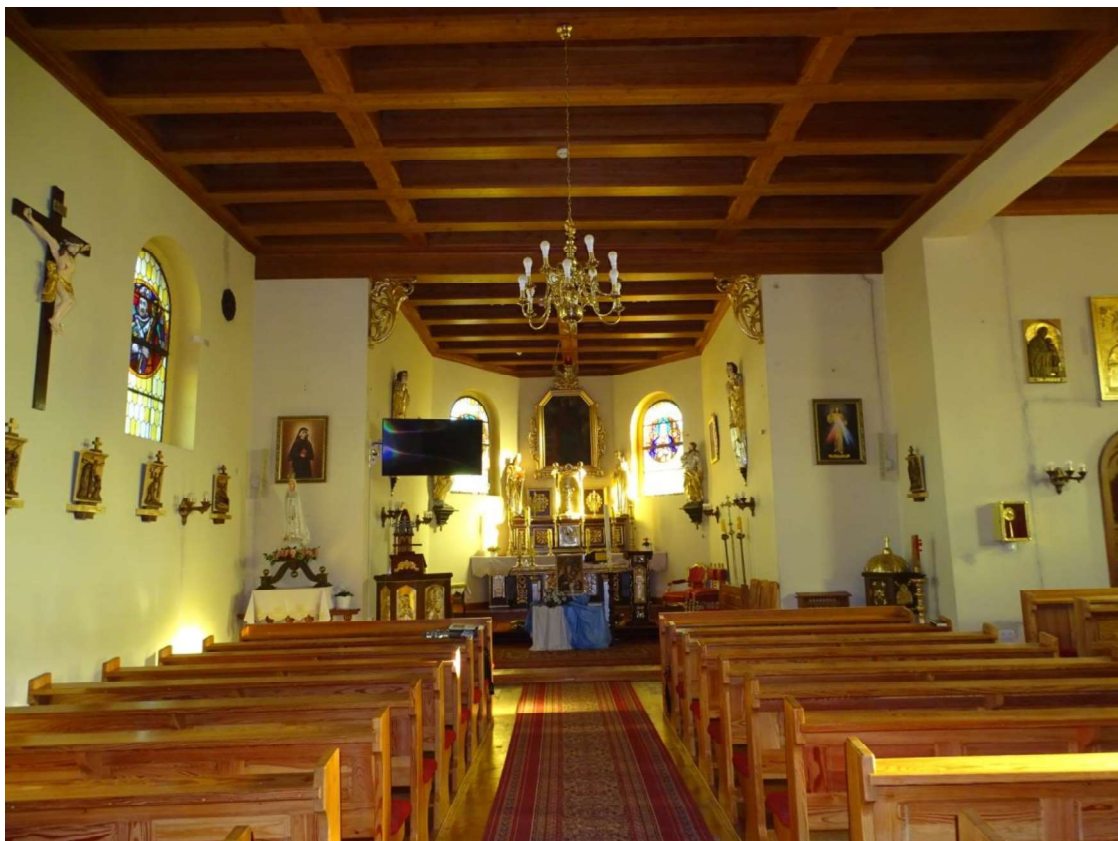
1. Wykonać dokumentację fotograficzną całego przebiegu prac
2. Oczyszczenie całej powierzchni z kurzu i brudu, przy pomocy środków zmiatających i wycierających metodą mechaniczną
3. Usunięcie złuszczonych i odspojonych wtórnie wykonanych warstw z zastosowaniem środka wybranego podczas przeprowadzonych prób oraz w sposób mechaniczny
4. Wykonanie zabiegu impregnacji środkiem zabezpieczającym przed sinizną, zgnilizną i owadami Remmers IG-10 Bezbarwny Impregnat
5. Uzupełnienie ubytków drewna preparatem Remmers PU-Holzersatzmasse - wykonanie wstawek stolarskich
6. Scalenie kolorystyczne i rekonstrukcja kolorystyczna wstawek drewna z oryginalną kolorystką struktury drewna środkiem HK lasur firmy Remmers w kolrze palisander, lub Remmers Carbolin
7. Dwukrotne utwalenie całej powierzchni drewna środkiem impregnująco – zabezpieczającym HK lasur firmy Remmers w kolrze palisander, lub Remmers Carbolin i jego opracowanie
8. Wykonanie powykonawczej dokumentacji fotograficznej i opisowej z całego przebiegu prac konserwatorskich

Wszelkie prace konserwatorskie i inne działania podejmowane przy zabytku wymagają odpowiedniego pozwolenia wydanego przez Wielkopolski Urząd Ochrony Zabytków w Poznaniu Delegatura w Lesznie oraz innych Urzędów zgodnie z wymaganymi przepisami. Działania przy obiekcie prowadzone powinny zostać ze szczególną ostrożnością przez uprawnione firmy lub pod ścisłym nadzorem osoby uprawnionej do prac w danych specjalnościach wyszczególnionych powyższym w programie prac.

Przed ostatecznym zaakceptowaniem docelowego wariantu konserwacji i restauracji wnętrza kościoła, na wybranym fragmencie ścian i sklepień zostaną przedstawione próbne rozwiązania kolorystyczne opracowane według śladów uzyskanych w badaniach konserwatorskich do zatwierdzenia przez Komisję Konserwatorską.

Wszelkie zmiany dotyczące niniejszego programu muszą być ustalane komisyjnie z udziałem wszystkich zainteresowanych stron.

# **FOTOGRAFIE**



Fot.41 Kościół w Sobiałkowie – widok na część wschodnią



Fot.42 Kościół w Sobiałkowie – widok na część wschodnią prezbiterium





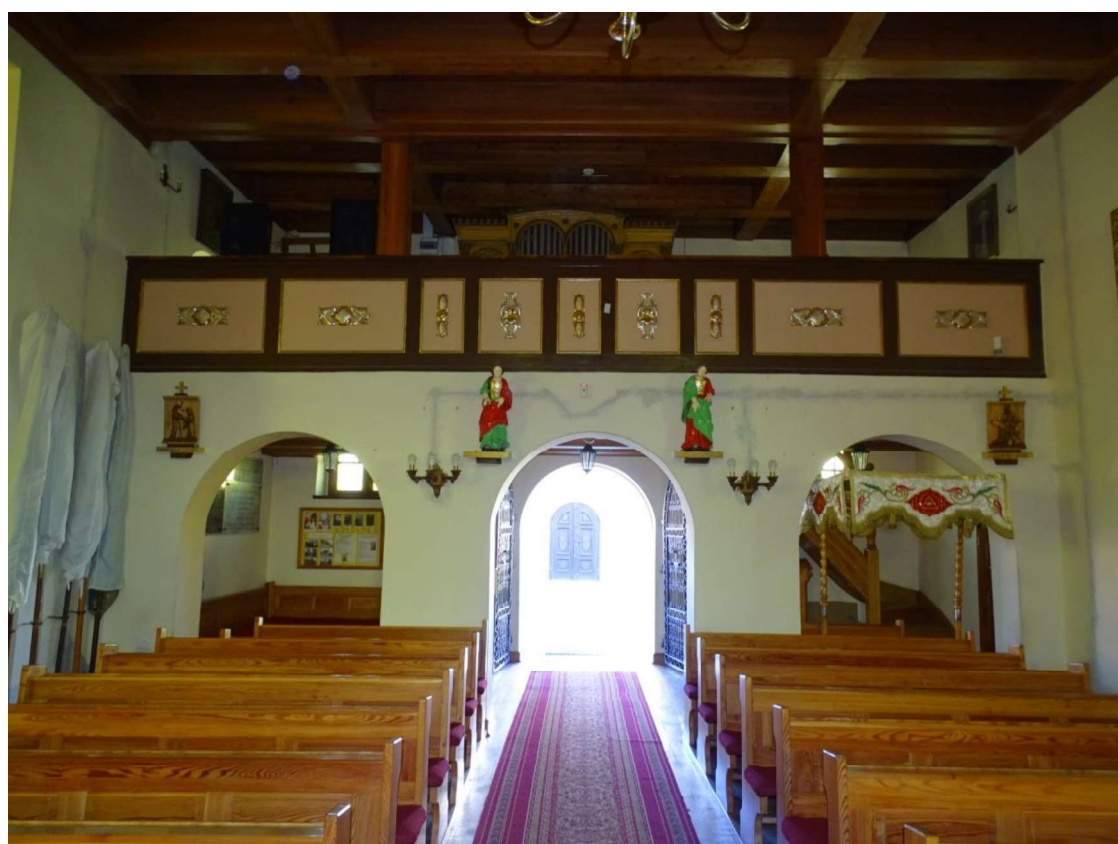
Fot.43 Kościół w Sobiałkowie – widok na część południową prezbiterium



Fot.44 Kościół w Sobiałkowie – widok na część północną prezbiterium



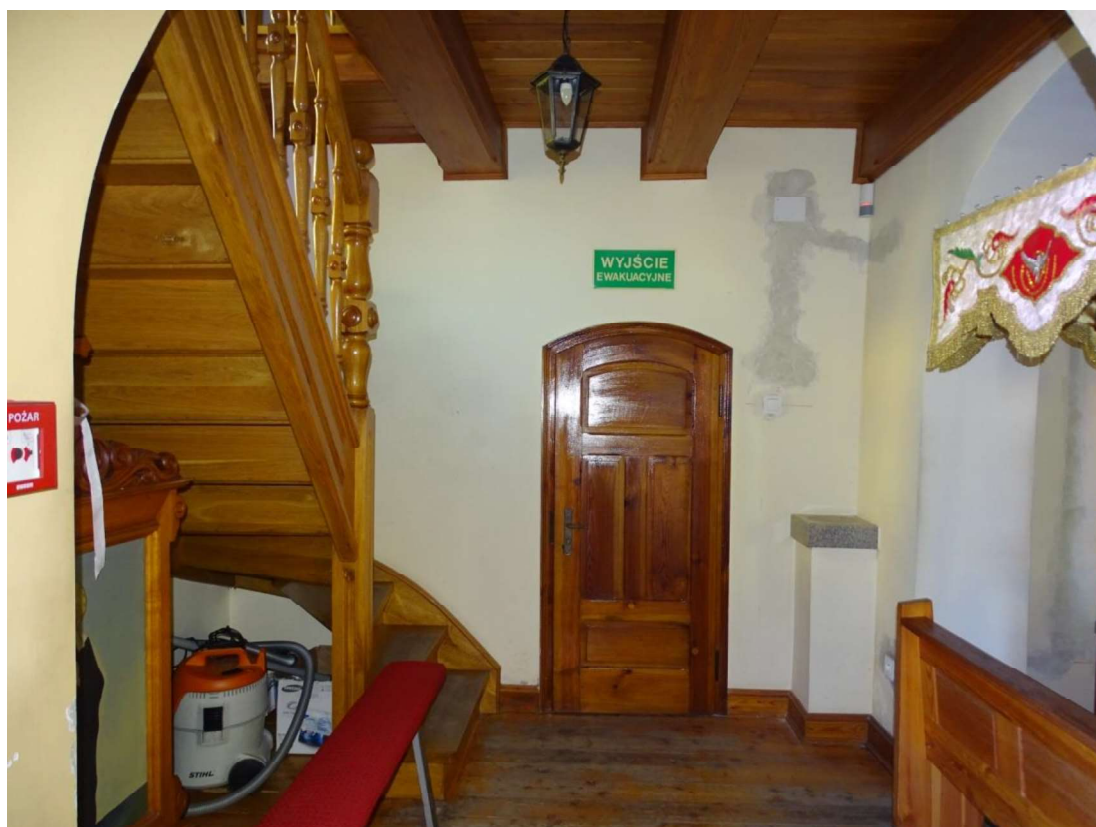
Fot.45 Kościół w Sobiałkowie – widok na część zachodnią



Fot.46 Kościół w Sobiałkowie – widok na empore chóru muzycznego



Fot.47 Kościół w Sobiałkowie – widok na południową część podchórza



Fot.48 Kościół w Sobiałkowie – widok na północną część podchórza



Fot.49 Kościół w Sobiałkowie – widok na ścianę północną nawy



Fot.50 Kościół w Sobiałkowie – widok na kaplicę południową



Fot.51 Kościół w Sobiałkowie – widok na ścianę wschodnią kaplicy



Fot.52 Kościół w Sobiałkowie – widok na ścianę zachodnią kaplicy



Fot.53 Kościół w Sobiańkowie – drewniana, północna, zewnętrzna ściana nawy



Fot.54 Kościół w Sobiańkowie – drewniane ściany trójbocznie zamkniętego prezbiterium



Fot.55 Kościół w Sobiałkowie – drewniane ściany wschodniej i południowej strony prezbiterium



Fot.56 Kościół w Sobiałkowie – drewniana ściana południowej strony prezbiterium



Fot.57 Kościół w Sobiałkowie – krzyż po zachodniej stronie kościoła widok strony frontowej



Fot.58 Kościół w Sobiałkowie – krzyż po zachodniej stronie kościoła widok strony tylnej





Fot.59 Kościół w Sobiałkowie – krzyż po wschodniej stronie kościoła widok frontowy



Fot.60 Kościół w Sobiałkowie – krzyż po wschodniej stronie kościoła widok od strony tylnej